



เอกสารประกอบการประชุมรับฟังความคิดเห็นต่อ
ร่างข้อเสนอโครงการ รายละเอียดโครงการ ขอบเขตการศึกษา
และการประเมินทางเลือกโครงการ

โครงการสวนอุตสาหกรรมโรจนะอยุธยา (โครงการ 5)

บริษัท สวนอุตสาหกรรมโรจนะ จำกัด (มหาชน)

ตั้งอยู่ที่ตำบลหนองน้ำส้ม และตำบลบ้านช้าง อำเภอกอฉก จังหวัดพระนครศรีอยุธยา

กรกฎาคม 2566

จัดทำโดย

Fourtier บริษัท โฟร์-tier คอนซัลแตนต์ จำกัด

99/2 หมู่ที่ 8 ตำบลบางเมือง อำเภอมืองสมุทรปราการ จังหวัดสมุทรปราการ 10270

โทรศัพท์ 02-105-4608 โทรสาร 02-105-4609 อีเมล : admin@4tier.co.th



สารบัญ

	หน้า
1. เหตุผลความจำเป็นและวัตถุประสงค์ของโครงการ	1
1.1 ความเป็นมาของโครงการ	1
1.2 วัตถุประสงค์ของการจัดทำรายงาน	2
1.3 กฎหมาย กฎระเบียบประกาศที่เกี่ยวข้องกับการจัดทำรายงาน	2
2. สารสำคัญของโครงการ	4
2.1 ที่ตั้งโครงการ	4
2.2 ผังแม่บทและการใช้ประโยชน์ที่ดิน	4
2.3 กลุ่มอุตสาหกรรมเป้าหมายและกลุ่มอุตสาหกรรมห้ามตั้ง	7
2.4 ระบบสาธารณูปโภคและการจัดการสิ่งแวดล้อม	9
2.4.1 ระบบถนน	10
2.4.2 น้ำใช้และแหล่งน้ำใช้	10
2.4.3 ระบบระบายน้ำและระบบป้องกันน้ำท่วม	10
2.4.4 น้ำเสียและการจัดการ	11
2.4.5 ขยะมูลฝอยและกากอุตสาหกรรม	11
2.4.6 ระบบไฟฟ้า	12
2.4.7 ระบบดับเพลิง	12
2.4.8 การจัดการคุณภาพอากาศ	12
2.4.9 การควบคุมระดับเสียง	13
3. ผู้ดำเนินการ	13
4. สถานที่ที่จะดำเนินการ	13
5. ขั้นตอนและระยะเวลาดำเนินการ	14
6. ผลประโยชน์ในด้านบวกของโครงการ	15
7. ผลกระทบในด้านบวกและด้านลบที่อาจเกิดขึ้นบริเวณพื้นที่ศึกษา รวมทั้งมาตรการป้องกันและแก้ไขที่อาจเกิดขึ้นจากผลกระทบดังกล่าว	15
7.1 ผลกระทบสิ่งแวดล้อม	15
7.2 ผลกระทบทางสุขภาพ	17
7.3 มาตรการป้องกันและมาตรการแก้ไขผลกระทบสิ่งแวดล้อม และมาตรการติดตามตรวจสอบผลกระทบสิ่งแวดล้อม	18
8. แผนงานการให้ข้อมูลข่าวสารและการมีส่วนร่วมของโครงการ	18

**เอกสารประกอบการประชุมรับฟังความคิดเห็นต่อร่างข้อเสนอโครงการ
รายละเอียดโครงการ ขอบเขตการศึกษา และการประเมินทางเลือกโครงการ
โครงการสวนอุตสาหกรรมโรจนะอยุธยา (โครงการ 5)
ของบริษัท สวนอุตสาหกรรมโรจนะ จำกัด (มหาชน)
ตั้งอยู่ที่ตำบลหนองน้ำส้ม และตำบลบ้านช้าง อำเภอกอฉก จังหวัดพระนครศรีอยุธยา**

1. เหตุผลความจำเป็นและวัตถุประสงค์ของโครงการ

1.1 ความเป็นมาของโครงการ

จากข้อมูลสถิติโรงงานอุตสาหกรรมของจังหวัดพระนครศรีอยุธยา พบว่า ในปี พ.ศ. 2548 มีจำนวนโรงงานทั้งหมด 1,463 แห่ง และปี พ.ศ. 2565 เพิ่มขึ้นเป็น 2,837 แห่ง คิดเป็นเงินลงทุนรวมประมาณ 7 แสนล้านบาท ทั้งนี้เมื่อพิจารณาการเพิ่มขึ้นของโรงงานอุตสาหกรรมของจังหวัดพระนครศรีอยุธยา ปี พ.ศ. 2561-2565 พบว่า มีอัตราการเพิ่มขึ้น ร้อยละ 0.64 โดยสาขาอุตสาหกรรมที่มีมากที่สุดของจังหวัดพระนครศรีอยุธยา ได้แก่ กลุ่มอุตสาหกรรมอื่น ๆ คิดเป็นร้อยละ 17.96 ของโรงงานอุตสาหกรรมในจังหวัดพระนครศรีอยุธยา กลุ่มอุตสาหกรรมแปรรูปโลหะ (ร้อยละ 10.69) กลุ่มอุตสาหกรรมผลิตภัณฑ์โลหะ (ร้อยละ 9.83) กลุ่มอุตสาหกรรมไม้และผลิตภัณฑ์จากไม้ (ร้อยละ 8.98) และกลุ่มอุตสาหกรรมผลิตภัณฑ์ไฟฟ้าและอิเล็กทรอนิกส์ (ร้อยละ 7.91) ซึ่งโรงงานอุตสาหกรรมดังกล่าวกระจายอยู่ทั่วไปทั้งในและนอกนิคมอุตสาหกรรม/สวนอุตสาหกรรม

จากข้อมูลข้างต้น จะเห็นได้ว่าพื้นที่จังหวัดพระนครศรีอยุธยาเป็นพื้นที่ที่นักลงทุนต้องการลงทุนประกอบการอุตสาหกรรม ดังนั้น บริษัท สวนอุตสาหกรรมโรจนะ จำกัด (มหาชน) ซึ่งมีประสบการณ์ในการพัฒนาที่ดินในรูปแบบการจัดสรรที่ดินเพื่อการอุตสาหกรรม ทั้งในรูปแบบของสวนอุตสาหกรรม เขตประกอบการอุตสาหกรรม และนิคมอุตสาหกรรม มากกว่า 25 ปี ทั้งภายในประเทศและต่างประเทศ ได้แก่ สวนอุตสาหกรรมโรจนะอยุธยา โครงการ 1-4 เขตประกอบการอุตสาหกรรมโรจนะระยอง (บ้านค่าย) สวนอุตสาหกรรมโรจนะปราจีนบุรี สวนอุตสาหกรรมโรจนะชลบุรี สวนอุตสาหกรรมโรจนะปราจีนบุรี 2 นิคมอุตสาหกรรมโรจนะแหลมฉบัง นิคมอุตสาหกรรมโรจนะชลบุรี 2 (เขาคันทรง) นิคมอุตสาหกรรมโรจนะหนองใหญ่ และสวนอุตสาหกรรมโรจนะฉะเชิงเทรา มณฑลเจียงซู ประเทศสาธารณรัฐประชาชนจีน จึงมีแผนพัฒนาพื้นที่บริเวณตำบลบ้านช้าง และตำบลหนองน้ำส้ม อำเภอกอฉก จังหวัดพระนครศรีอยุธยา พื้นที่ประมาณ 541-1-55.1 ไร่ (541.39 ไร่) สำหรับจัดสรรที่ดินเพื่อการอุตสาหกรรม เพื่อรองรับนักลงทุนที่ต้องการตั้งโรงงานอุตสาหกรรม ภายใต้ชื่อ “โครงการสวนอุตสาหกรรมโรจนะอยุธยา (โครงการ 5)”

ทั้งนี้ การพัฒนาโครงการเข้าข่ายจะต้องจัดทำรายงานการประเมินผลกระทบสิ่งแวดล้อม เสนอต่อสำนักงานนโยบายและแผนทรัพยากรธรรมชาติและสิ่งแวดล้อม (สผ.) พิจารณาก่อนดำเนินการ ตามประกาศกระทรวงทรัพยากรธรรมชาติและสิ่งแวดล้อม เรื่อง การกำหนดโครงการ กิจการ หรือการดำเนินการ ซึ่งต้องจัดทำรายงานการประเมินผลกระทบสิ่งแวดล้อม และหลักเกณฑ์ วิธีการ และเงื่อนไขในการจัดทำรายงานการประเมินผลกระทบสิ่งแวดล้อม พ.ศ. 2561 ดังนั้น บริษัทฯ จึงมอบหมายให้ บริษัท โฟร์เทียร์ คอนซัลแตนต์ จำกัด (บริษัทที่ปรึกษา) เป็นผู้จัดทำศึกษาและจัดทำรายงานการประเมินผลกระทบสิ่งแวดล้อม สผ. เพื่อพิจารณาให้ความเห็นชอบ ก่อนขออนุมัติและอนุญาตกับกรมโรงงานอุตสาหกรรม และคณะกรรมการจัดสรรที่ดินจังหวัดพระนครศรีอยุธยา ตามที่กฎหมายกำหนด

1.2 วัตถุประสงค์ของการจัดทำรายงาน

การศึกษาและประเมินผลกระทบสิ่งแวดล้อมโครงการ มีวัตถุประสงค์ของการจัดทำรายงาน ดังนี้

1) ประเมินผลกระทบสิ่งแวดล้อมและสุขภาพ ทั้งในด้านบวกและด้านลบจากการพัฒนาโครงการ เพื่อกำหนดมาตรการป้องกันและแก้ไขผลกระทบสิ่งแวดล้อมและมาตรการติดตามตรวจสอบผลกระทบสิ่งแวดล้อม โดยมีการดำเนินการดังนี้

(1) ศึกษาบริเวณที่ตั้งโครงการ การใช้ประโยชน์ที่ดิน กลุ่มอุตสาหกรรมเป้าหมาย ระบบสาธารณสุขปโภคและสาธารณูปการ มลพิษและการจัดการ อาชีวอนามัยและความปลอดภัย พื้นที่สีเขียวและแนวกันชน คมนาคมและพนักงาน รวมทั้งการบริหารโครงการ

(2) ศึกษาและวิเคราะห์สภาพแวดล้อมปัจจุบันบริเวณพื้นที่ศึกษา ทั้งในด้านทรัพยากรทางกายภาพ ทรัพยากรทางชีวภาพ คุณค่าการใช้ประโยชน์ของมนุษย์ และคุณค่าคุณภาพชีวิต ที่อาจได้รับผลกระทบจากการดำเนินโครงการทั้งในระยะก่อสร้างและระยะดำเนินการ

(3) ประเมินผลกระทบสิ่งแวดล้อมที่อาจเกิดขึ้นจากการดำเนินโครงการ ทั้งด้านทรัพยากรสิ่งแวดล้อม กายภาพ ทรัพยากรสิ่งแวดล้อมทางชีวภาพ คุณค่าการใช้ประโยชน์ของมนุษย์ คุณค่าต่อคุณภาพชีวิต และการประเมินผลกระทบด้านสุขภาพ โดยพิจารณาเฉพาะปัจจัยที่ได้รับผลกระทบจากโครงการโดยตรงหรือทางอ้อมจากการดำเนินโครงการ ทั้งในระยะก่อสร้างและระยะดำเนินการ

(4) เสนอแนะมาตรการป้องกันและแก้ไขผลกระทบสิ่งแวดล้อมที่เกิดขึ้นจากโครงการ เพื่อใช้ในการป้องกันและแก้ไขผลกระทบสิ่งแวดล้อมให้เกิดขึ้นน้อยที่สุด ทั้งระยะก่อสร้างและระยะดำเนินการ

(5) เสนอแนะมาตรการติดตามตรวจสอบผลกระทบสิ่งแวดล้อม เพื่อเป็นการเฝ้าระวังและติดตามการเปลี่ยนแปลงคุณภาพสิ่งแวดล้อมในบริเวณพื้นที่ศึกษา รวมทั้งใช้ในการประเมินมาตรการป้องกันและแก้ไขผลกระทบที่โครงการนำมาปฏิบัติว่ามีความเหมาะสมเพียงใด

2) ใช้ประกอบการอนุมัติ/อนุญาตของ กรมโรงงานอุตสาหกรรม และคณะกรรมการจัดสรรที่ดินจังหวัด พระนครศรีอยุธยา โดยภายหลังจากที่คณะกรรมการผู้ชำนาญการพิจารณารายงานการประเมินผลกระทบสิ่งแวดล้อมโครงการอุตสาหกรรม และระบบสาธารณสุขปโภคที่สนับสนุน ได้ให้ความเห็นชอบรายงานฯ แล้วโครงการฯ จะยื่นขอจัดตั้งสวนอุตสาหกรรมในลำดับต่อไป

1.3 กฎหมาย กฎระเบียบประกาศที่เกี่ยวข้องกับการจัดทำรายงาน

การจัดทำรายงานการประเมินผลกระทบสิ่งแวดล้อมของโครงการ ได้ดำเนินการตามแนวทางต่าง ๆ ที่ได้จัดทำโดยสำนักงานนโยบายและแผนทรัพยากรธรรมชาติและสิ่งแวดล้อม (สผ.) เพื่อให้รายงานฯ มีความครบถ้วนและสมบูรณ์ ดังนี้

1) พระราชบัญญัติส่งเสริมและรักษาคุณภาพสิ่งแวดล้อมแห่งชาติ (ฉบับที่ 2) พ.ศ. 2561

2) ประกาศกระทรวงทรัพยากรธรรมชาติและสิ่งแวดล้อม เรื่อง กำหนดโครงการ กิจกรรม หรือการดำเนินการ ซึ่งต้องจัดทำรายงานการประเมินผลกระทบสิ่งแวดล้อม และหลักเกณฑ์ วิธีการ และเงื่อนไขในการจัดทำรายงานการประเมินผลกระทบสิ่งแวดล้อม พ.ศ. 2561 (ประกาศ ณ วันที่ 19 พฤศจิกายน 2561)

3) แนวทางการจัดทำรายงานการประเมินผลกระทบสิ่งแวดล้อมด้านโครงการหรือกิจการประเภทนิคมอุตสาหกรรม หรือโครงการที่มีลักษณะเช่นเดียวกับนิคมอุตสาหกรรมหรือโครงการจัดสรรที่ดินเพื่อการอุตสาหกรรม จัดทำโดยสำนักงานนโยบายและแผนทรัพยากรธรรมชาติและสิ่งแวดล้อม (สผ.) (ฉบับเดือนกันยายน พ.ศ. 2563)

4) ประกาศสำนักงานนโยบายและแผนทรัพยากรธรรมชาติและสิ่งแวดล้อม เรื่อง แนวทางการมีส่วนร่วมของประชาชนในกระบวนการจัดทำรายงานการประเมินผลกระทบสิ่งแวดล้อม พ.ศ.2562 (ประกาศ ณ วันที่ 8 มกราคม 2562)

5) ประกาศสำนักงานนโยบายและแผนทรัพยากรธรรมชาติและสิ่งแวดล้อม เรื่อง แนวทางการประเมินผลกระทบสิ่งแวดล้อมด้านสุขภาพ (ประกาศ ณ วันที่ 21 เมษายน 2565)

6) แนวทางการพิจารณารายงานการประเมินผลกระทบสิ่งแวดล้อม ด้านคุณภาพอากาศ สำหรับโครงการประเภทอุตสาหกรรม ปิโตรเคมี และพลังงาน จัดทำโดยสำนักงานนโยบายและแผนทรัพยากรธรรมชาติและสิ่งแวดล้อม (สผ.) (ฉบับเดือนสิงหาคม พ.ศ. 2561)

7) แนวทางการพิจารณารายงานการประเมินผลกระทบสิ่งแวดล้อม ด้านคุณภาพเสียง สำหรับโครงการประเภทอุตสาหกรรม ปิโตรเคมี และพลังงาน จัดทำโดยสำนักงานนโยบายและแผนทรัพยากรธรรมชาติและสิ่งแวดล้อม (สผ.) (ฉบับเดือนสิงหาคม พ.ศ. 2561)

8) แนวทางการพิจารณารายงานการประเมินผลกระทบสิ่งแวดล้อม ด้านการจัดการน้ำเสีย สำหรับคณะกรรมการผู้ชำนาญการในการพิจารณา รายงานการวิเคราะห์ผลกระทบสิ่งแวดล้อม จัดทำโดยสำนักงานนโยบายและแผนทรัพยากรธรรมชาติและสิ่งแวดล้อม (สผ.) (ฉบับเดือนสิงหาคม พ.ศ. 2562)

9) แนวทางการพิจารณารายงานการประเมินผลกระทบสิ่งแวดล้อม ด้านนิเวศวิทยาบนบก (ทรัพยากรป่าไม้และสัตว์ป่า) สำหรับคณะกรรมการผู้ชำนาญการในการพิจารณา รายงานการวิเคราะห์ผลกระทบสิ่งแวดล้อม จัดทำโดยสำนักงานนโยบายและแผนทรัพยากรธรรมชาติและสิ่งแวดล้อม (สผ.) (ฉบับเดือนกันยายน พ.ศ. 2564)

10)แนวทางการพิจารณารายงานการประเมินผลกระทบสิ่งแวดล้อม ด้านการจัดการขยะและกากของเสีย สำหรับคณะกรรมการผู้ชำนาญการพิจารณารายงานการวิเคราะห์ผลกระทบสิ่งแวดล้อม จัดทำโดยสำนักงานนโยบายและแผนทรัพยากรธรรมชาติและสิ่งแวดล้อม (สผ.) (ฉบับเดือนสิงหาคม พ.ศ. 2565)

2. สารสำคัญของโครงการ

2.1 ที่ตั้งโครงการ

โครงการสวนอุตสาหกรรมโรจนะอยุธยา (โครงการ 5) ตั้งอยู่ที่ตำบลหนองน้ำส้ม และตำบลบ้านช้าง อำเภอกุทัย จังหวัดพระนครศรีอยุธยา มีพื้นที่ประมาณ 541-1-55.1 ไร่ (541.39 ไร่) (รูปที่ 2.1-1) โดยพื้นที่โครงการมีอาณาเขตติดต่อกับบริเวณโดยรอบ ดังนี้

ทิศเหนือ	ติดต่อกับ	โครงการสวนอุตสาหกรรมโรจนะอยุธยา (โครงการ 3)
ทิศตะวันออก	ติดต่อกับ	พื้นที่เกษตรกรรม และเขตชุมชน
ทิศใต้	ติดต่อกับ	ทางสาธารณประโยชน์เลียบบคลองช่อทราย
ทิศตะวันตก	ติดต่อกับ	พื้นที่เกษตรกรรม คลองช่องสะเดา และเขตชุมชน

2.2 ผังแม่บทและการใช้ประโยชน์ที่ดิน

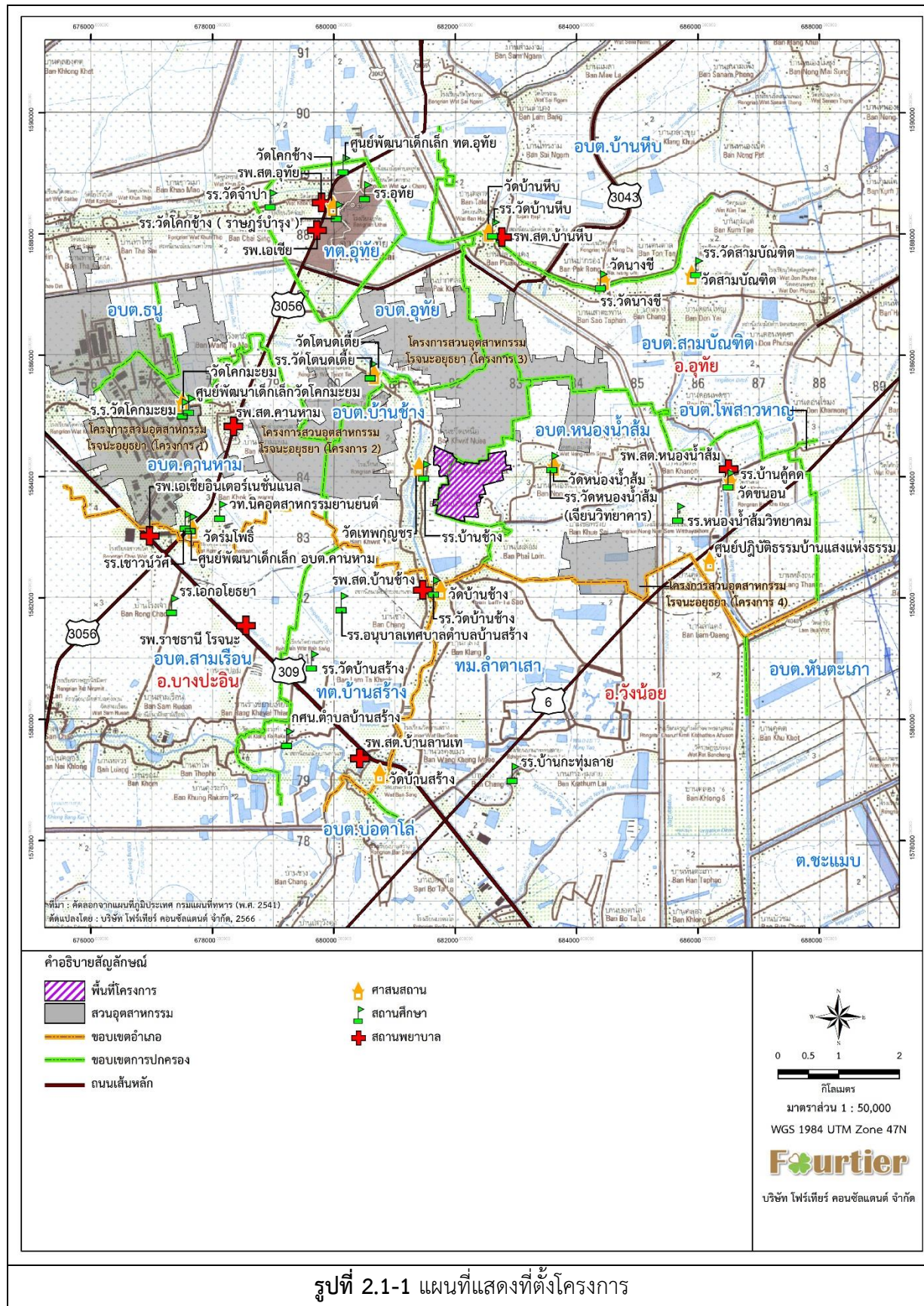
การออกแบบผังแม่บทโครงการ ออกแบบการใช้ประโยชน์ที่ดิน โดยมีวัตถุประสงค์ เพื่อพัฒนาโครงการเป็นสวนอุตสาหกรรม โดยโครงการจะมีการจัดเตรียมที่ดินและระบบสาธารณูปโภค เพื่ออำนวยความสะดวกรองรับโรงงานอุตสาหกรรมที่จะเข้ามาตั้งในพื้นที่ โดยผังแม่บทโครงการสอดคล้องเป็นไปตามข้อกำหนดเกี่ยวกับการจัดสรรที่ดินเพื่อการอุตสาหกรรมจังหวัดพระนครศรีอยุธยา พ.ศ. 2552 และกฎหมายอื่น ๆ ที่เกี่ยวข้อง เพื่อให้มีประสิทธิภาพในการจัดการสิ่งแวดล้อมมากที่สุด

การใช้ประโยชน์ที่ดินภายในพื้นที่โครงการ แบ่งออกเป็น 3 ประเภท ได้แก่ 1) พื้นที่อุตสาหกรรม 2) พื้นที่สาธารณูปโภค และ 3) พื้นที่สีเขียวและแนวกันชน โดยสัดส่วนการใช้ประโยชน์ที่ดินดังตารางที่ 2.2-1 และรูปที่ 2.2-1

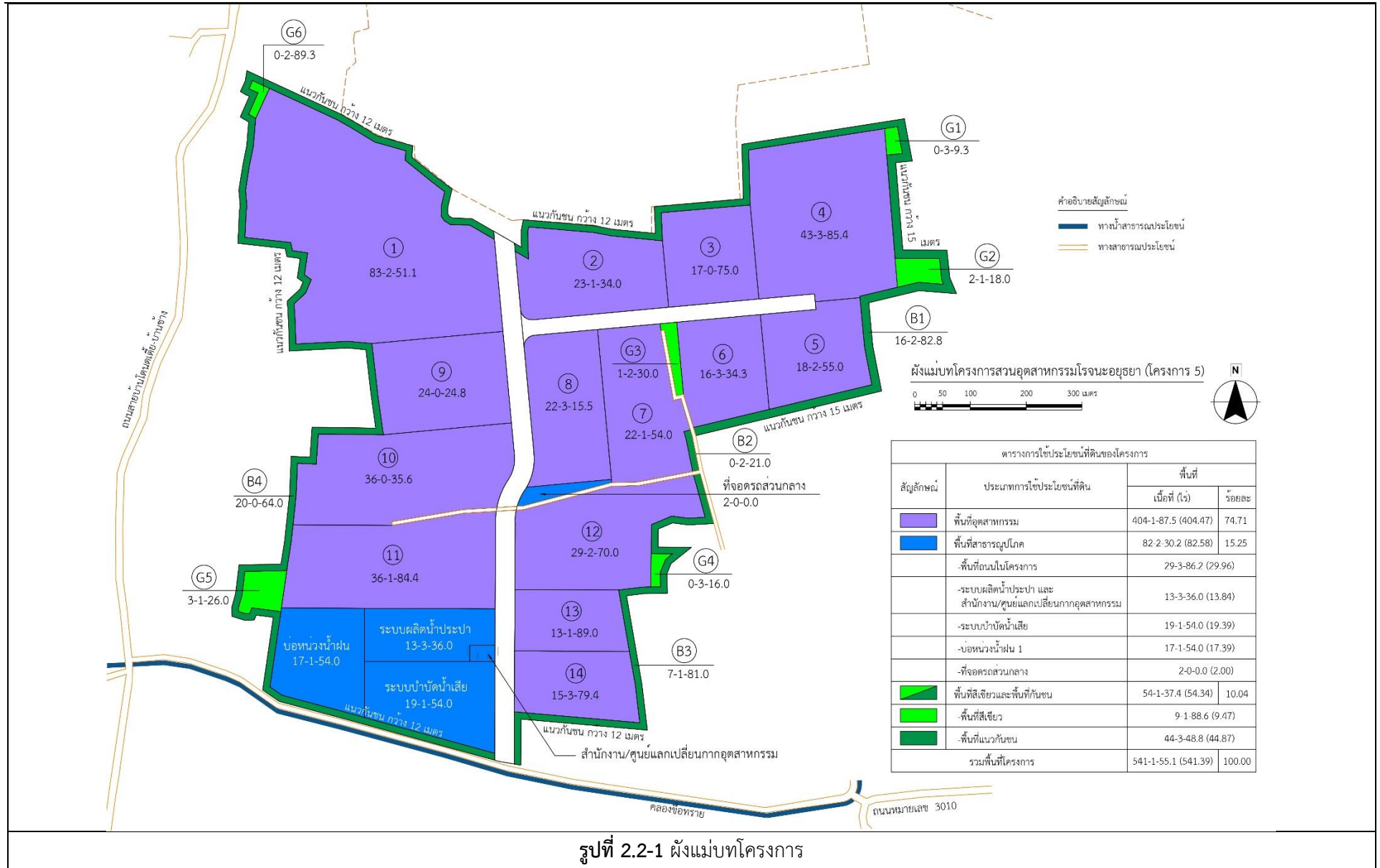
ตารางที่ 2.2-1 สัดส่วนการใช้ประโยชน์ที่ดินของโครงการ

ลำดับที่	ประเภทการใช้ประโยชน์ที่ดิน	พื้นที่		
		ไร่ - งาน - ตารางวา	ไร่	ร้อยละ
1	พื้นที่อุตสาหกรรม	404-1-87.5	404.47	74.71
2	พื้นที่ระบบสาธารณูปโภค	82-2-30.2	82.58	15.25
3	พื้นที่สีเขียวและแนวกันชน	54-1-37.4	54.34	10.04
รวมทั้งหมด		541-1-55.1	541.39	100.00

ที่มา : บริษัท สวนอุตสาหกรรมโรจนะ จำกัด (มหาชน), 2566



รูปที่ 2.1-1 แผนที่แสดงที่ตั้งโครงการ



2.3 กลุ่มอุตสาหกรรมเป้าหมายและกลุ่มอุตสาหกรรมห้ามตั้ง

การกำหนดกลุ่มอุตสาหกรรมเป้าหมายของโครงการ พิจารณาคัดเลือกกลุ่มอุตสาหกรรมที่มีศักยภาพโอกาสขยายตัวสูง และได้รับการสนับสนุนจากคณะกรรมการส่งเสริมการลงทุน (BOI) โดยพิจารณากลุ่มอุตสาหกรรมที่มีความเหมาะสมกับความสามารถในการรองรับของสิ่งแวดล้อมในพื้นที่ มีรายละเอียดดังนี้

1) กลุ่มอุตสาหกรรมเป้าหมาย

(1) **อุตสาหกรรมเกษตรและอาหาร** กิจกรรมในอุตสาหกรรมกลุ่มนี้ ได้แก่ กิจกรรมอบพืชและไซโล กิจกรรมผลิตหรือถนอมอาหาร เครื่องดื่ม วัตถุเจือปนอาหาร (Food Additive) สิ่งปรุงแต่งอาหาร (Food Ingredient) หรือผลิตภัณฑ์เสริมอาหาร (Dietary Supplement) ที่ใช้เทคโนโลยีที่ทันสมัย กิจกรรมคัดคุณภาพ และเก็บรักษาผลิตผล และผลิตภัณฑ์ทางการเกษตร ที่ใช้เทคโนโลยีทันสมัย

(2) **อุตสาหกรรมวัสดุ** กิจกรรมในอุตสาหกรรมกลุ่มนี้ ได้แก่ กิจกรรมผลิตผลิตภัณฑ์แก้วหรือเซรามิกส์

(3) **อุตสาหกรรมเหล็กและโลหะ** กิจกรรมในอุตสาหกรรมกลุ่มนี้ ได้แก่ กิจกรรมผลิตเหล็ก และ/หรือเหล็กกล้าขั้นปลาย การผลิตเหล็กหล่อ การผลิตชิ้นเหล็กทุบ กิจกรรมรีด ดึง หล่อ หรือทุบโลหะที่ไม่ใช่เหล็ก กิจกรรมการตัดโลหะ กิจกรรมชุบ เคลือบผิว

(4) **อุตสาหกรรมเบา** กิจกรรมในอุตสาหกรรมกลุ่มนี้ ได้แก่ กิจกรรมผลิตเครื่องนุ่งห่มและเคหะสิ่งทอ กิจกรรมผลิตอัญมณีหรือเครื่องประดับหรือชิ้นส่วนรวมถึงวัตถุดิบและต้นแบบ กิจกรรมผลิตเครื่องกีฬาหรือชิ้นส่วน กิจกรรมผลิตของเล่น

(5) **อุตสาหกรรมการแพทย์** กิจกรรมในอุตสาหกรรมกลุ่มนี้ ได้แก่ กิจกรรมผลิตเครื่องมือแพทย์ กิจกรรมผลิตยา กิจกรรมผลิตสารออกฤทธิ์สำคัญในยา

(6) **อุตสาหกรรมยานยนต์** กิจกรรมในอุตสาหกรรมกลุ่มนี้ ได้แก่ กิจกรรมผลิตเครื่องยนต์ อุปกรณ์ หรือชิ้นส่วนยานพาหนะ กิจกรรมประกอบรถจักรยานยนต์ กิจกรรมประกอบรถยนต์ กิจกรรมผลิตรถยนต์ไฟฟ้า Battery Electric Vehicle (BEV), Plug-in Hybrid Electric Vehicle (PHEV), Hybrid Electric Vehicle (HEV) และแพลตฟอร์มสำหรับรถยนต์ไฟฟ้าแบตเตอรี่ (BEV Platform)

(7) **อุตสาหกรรมเครื่องใช้ไฟฟ้าและอิเล็กทรอนิกส์** กิจกรรมในอุตสาหกรรมกลุ่มนี้ ได้แก่ กิจกรรมผลิตเครื่องใช้ไฟฟ้าสำหรับงานอุตสาหกรรม กิจกรรมผลิตเครื่องใช้ไฟฟ้า กิจกรรมผลิตผลิตภัณฑ์อิเล็กทรอนิกส์ อุปกรณ์ และชิ้นส่วน กิจกรรมผลิตแผงวงจร และ/หรือชิ้นส่วนแผงวงจร กิจกรรมผลิต Printed Circuit Board Assembly (PCBA) หรือผลิตภัณฑ์ต่อเนื่องจากการผลิต PCBA กิจกรรมผลิต Printed Electronics กิจกรรมผลิตชิ้นส่วนอุปกรณ์บันทึกข้อมูลและหน่วยความจำ กิจกรรมผลิตอุปกรณ์โทรคมนาคมและระบบไร้สาย

(8) **อุตสาหกรรมเครื่องจักร และระบบอัตโนมัติ** กิจกรรมในอุตสาหกรรมกลุ่มนี้ ได้แก่ กิจกรรมผลิตเครื่องมือวิทยาศาสตร์ กิจกรรมผลิตเครื่องจักร อุปกรณ์ และชิ้นส่วน และการซ่อมแซมเครื่องจักรหรืออุปกรณ์ที่ผลิตเอง

(9) **อุตสาหกรรมเคมี ปิโตรเคมี และพลาสติก** กิจกรรมในอุตสาหกรรมกลุ่มนี้ ได้แก่ กิจกรรมผลิตผลิตภัณฑ์พลาสติกสำหรับอุตสาหกรรมและชิ้นส่วน กิจกรรมผลิตผลิตภัณฑ์พลาสติกสำหรับสินค้าอุปโภค การผลิตผลิตภัณฑ์จากกระดาษ

(10) **กิจกรรมสาธารณูปโภค** กิจกรรมในอุตสาหกรรมกลุ่มนี้ ได้แก่ กิจกรรมสาธารณูปโภคและการบริการพื้นฐาน เช่น การคัดแยกวัสดุไม้ใช้แล้วเพื่อนำกลับมาใช้ใหม่ การผลิตเชื้อเพลิงจากขยะคลังสินค้า

(11) **กิจการโลจิสติกส์**

(12) **กิจการบริการเฉพาะทาง** กิจกรรมในอุตสาหกรรมกลุ่มนี้ เช่น กิจการวิจัยและพัฒนา

2) กลุ่มอุตสาหกรรมห้ามตั้ง

การคัดเลือกโรงงานอุตสาหกรรมที่จะเข้ามาตั้งในพื้นที่จะพิจารณาให้สอดคล้องกับข้อกำหนดกฎกระทรวงให้ใช้บังคับผังเมืองรวมจังหวัดพระนครศรีอยุธยา พ.ศ. 2560 ร่วมกับการพิจารณาความสามารถในการรองรับมลพิษของพื้นที่ (Carrying Capacity) โดยมีการกำหนดกลุ่มอุตสาหกรรมห้ามตั้ง ซึ่งเป็นกลุ่มโรงงานที่มีโอกาสก่อให้เกิดมลพิษสูง จำนวน 13 ประเภท ได้แก่

(1) กลุ่มอุตสาหกรรมห้ามตั้งตามประกาศกฎกระทรวงให้ใช้บังคับผังเมืองรวมจังหวัดพระนครศรีอยุธยา พ.ศ. 2560 ได้แก่

ก) โรงงานทำเคมีภัณฑ์ สารเคมี หรือวัสดุเคมี ซึ่งมีใช้ปุ๋ย

ข) โรงงานเก็บรักษา ลำเลียง แยก คัดเลือก หรือแบ่งบรรจุเฉพาะเคมีภัณฑ์อันตราย ซึ่งมีใช้ปุ๋ย

ค) โรงงานประกอบกิจการเกี่ยวกับการผลิตยางเรซินสังเคราะห์ ยางอีลาสโตเมอร์ พลาสติก หรือเส้นใยสังเคราะห์ซึ่งมีใช้ใยแก้ว

ง) โรงงานทำไม้ขีดไฟ วัตถุระเบิด หรือดอกไม้เพลิง

จ) โรงงานทำหมึกหรือคาร์บอนดำ

ฉ) โรงงานกลั่นน้ำมันปิโตรเลียม

ช) โรงงานผลิตก๊าซ ซึ่งมีใช้ก๊าซธรรมชาติ และโรงงานส่งหรือจำหน่ายก๊าซแต่ไม่รวมถึงโรงงานส่งหรือจำหน่ายก๊าซที่เป็นน้ำมันเชื้อเพลิงตามกฎหมายว่าด้วยการควบคุมน้ำมันเชื้อเพลิง

ซ) โรงงานบรรจุก๊าซ แต่ไม่รวมถึงการบรรจุก๊าซที่เป็นน้ำมันเชื้อเพลิงตามกฎหมายว่าด้วยการควบคุมน้ำมันเชื้อเพลิง

ณ) โรงงานผลิต ซ่อมแซมหรือดัดแปลง เครื่องกระสุนปืน วัตถุระเบิด หรือสิ่งอื่นใดที่มีอำนาจในการประหาร ทำลาย หรือทำให้หมดสมรรถภาพในตนเองเดียวกับเครื่องกระสุนปืน หรือวัตถุระเบิด และรวมถึงสิ่งประกอบของสิ่งดังกล่าว

- (2) กลุ่มทำผลิตภัณฑ์อาหารสำเร็จรูปจากเนื้อสัตว์ มันสัตว์ หนังสัตว์ หรือสารที่สกัดจากไขสัตว์หรือกระดูกสัตว์
- (3) กลุ่มพอกย้อมสี หรือแต่งสำเร็จด้ายหรือสิ่งทอ
- (4) กลุ่มผลิตเยื่อ หรือกระดาษอย่างใดอย่างหนึ่งหรือหลายอย่าง
- (5) กลุ่มอุตสาหกรรมปุ๋ย หรือสารป้องกันหรือกำจัดศัตรูพืชหรือสัตว์ (Pesticides) และเก็บรักษาหรือแบ่งบรรจุปุ๋ย หรือสารป้องกันหรือกำจัดศัตรูพืชหรือสัตว์ (Pesticides)
- (6) กิจการเกี่ยวกับซีเมนต์ปูนขาว หรือปูนปลาสเตอร์ อย่างใดอย่างหนึ่งหรือหลายอย่าง
- (7) กลุ่มกิจการเกี่ยวกับถลุง หลอม หล่อ หรือผลิตเหล็ก หรือผลิตเหล็กกล้าในขั้นต้น (Iron and Steel Basic Industries)
- (8) กลุ่มกิจการเกี่ยวกับถลุงผสม ทำให้บริสุทธิ์ หลอม หล่อ หรือผลิตโลหะในขั้นต้น ซึ่งมีไม่ใช่เหล็กหรือเหล็กกล้า (Non-ferrous Metal Basic Industries)
- (9) กลุ่มอุตสาหกรรมผลิตหลอดฟลูออเรสเซนต์ และการทำหม้อเก็บพลังงานไฟฟ้า หรือหม้อกำเนิดพลังงานไฟฟ้าชนิดน้ำ หรือชนิดแห้ง และรวมถึงชิ้นส่วนของผลิตภัณฑ์ดังกล่าว
- (10) กลุ่มอุตสาหกรรมโรงงานผลิต ส่ง หรือจำหน่ายพลังงานไฟฟ้า ทุกชนิดเชื้อเพลิง
- (11) กลุ่มอุตสาหกรรมโรงงานปรับคุณภาพของเสียรวม (ยกเว้น ระบบบำบัดน้ำเสีย)
- (12) กลุ่มอุตสาหกรรมโรงงานประกอบกิจการเกี่ยวกับการฝังกลบสิ่งปฏิกูล หรือวัสดุที่ไม่ใช้แล้วที่มีลักษณะและคุณสมบัติตามที่กำหนดไว้ในกฎกระทรวง ฉบับที่ 2 (พ.ศ. 2535) ออกตามความในพระราชบัญญัติโรงงาน พ.ศ. 2535
- (13) กลุ่มอุตสาหกรรมโรงงานประกอบกิจการเกี่ยวกับนำผลิตภัณฑ์อุตสาหกรรมที่ไม่ใช้แล้ว หรือของเสียจากโรงงานมาผลิตเป็นวัตถุดิบหรือผลิตภัณฑ์ใหม่ โดยผ่านกรรมวิธีการผลิตทางอุตสาหกรรม (โรงงานหลอมแบดเตอรีเก่า)

2.4 ระบบสาธารณูปโภคและการจัดการสิ่งแวดล้อม

การจัดระบบสาธารณูปโภคและสาธารณูปการ เช่น ระบบถนน ระบบผลิตน้ำประปา ระบบบำบัดน้ำเสีย เป็นต้น เพื่อรองรับกลุ่มอุตสาหกรรมเป้าหมาย โครงการได้ออกแบบให้สอดคล้องเป็นไปตามข้อกำหนดเกี่ยวกับการจัดสรรที่ดินเพื่อการอุตสาหกรรมจังหวัดพระนครศรีอยุธยา พ.ศ.2552 รวมทั้งอ้างอิงตามข้อบังคับคณะกรรมการนิคมอุตสาหกรรมแห่งประเทศไทย ว่าด้วยมาตรฐานระบบสาธารณูปโภค สิ่งอำนวยความสะดวกและบริการสำหรับนิคมอุตสาหกรรมเชิงนิเวศ พ.ศ. 2557 และข้อกำหนดของหน่วยงานราชการที่เกี่ยวข้อง

2.4.1 ระบบถนน

โครงการจัดให้มีถนนสายประธาน เป็นแบบถนน 2 ช่องทาง โดยมีเขตทางกว้างไม่น้อยกว่า 25 เมตร ผิวจราจรกว้างไม่น้อยกว่า 7 เมตร และทางเท้าพร้อมทางสำหรับรถจักรยานซึ่งมีความปลอดภัยเพียงพอต่อการใช้งานกว้างไม่น้อยกว่า 3 เมตรต่อข้าง โดยถนนสายประธานจะเชื่อมต่อกับถนนภาระจำยอม (ซึ่งเป็นพื้นที่ของบริษัทในเครือโรจนะ) เพื่อเชื่อมต่อกับถนนของโครงการสวนอุตสาหกรรมโรจนะอยุธยา (โครงการ 3) เพื่อใช้ในการเข้า-ออกโครงการ

2.4.2 น้ำใช้และแหล่งน้ำใช้

โครงการมีความต้องการใช้น้ำสูงสุดประมาณ 11,042.35 ลูกบาศก์เมตร/วัน แบ่งเป็น 1) น้ำใช้สำหรับพื้นที่อุตสาหกรรม 11,022.35 ลูกบาศก์เมตร/วัน และ 2) สำนักงานโครงการ 20 ลูกบาศก์เมตร/วัน โดยแหล่งน้ำใช้ของโครงการมาจาก 3 แหล่ง ได้แก่

1) น้ำฝนที่ตกภายในพื้นที่โครงการ : โครงการจะรวบรวมน้ำฝนที่ตกภายในพื้นที่เข้าสู่บ่อหนองน้ำฝนของโครงการ โดยโครงการจะมีการนำไปใช้ป็นน้ำดิบในการผลิตน้ำประปา

2) น้ำดิบจากบริษัท โรจนะ อินดัสเตรียล แมเนจเม้นท์ จำกัด ซึ่งเป็นบริษัทในเครือของโรจนะ ที่มีการสูบน้ำดิบมาจากแม่น้ำป่าสัก จากสถานีสูบน้ำซึ่งตั้งอยู่ในพื้นที่ตำบลบ่อโพง อำเภอนครหลวง จังหวัดพระนครศรีอยุธยา โดยปัจจุบันมีการวางท่อน้ำดิบมาถึงพื้นที่โครงการสวนอุตสาหกรรมโรจนะอยุธยา (โครงการ 3) ทั้งนี้ ในอนาคต เมื่อเปิดดำเนินโครงการสวนอุตสาหกรรมโรจนะอยุธยา (โครงการ 5) จะมีการวางท่อน้ำดิบเพิ่มเติมจากจากโรงกรองน้ำของโครงการ 3 ตามแนวถนนของสวนอุตสาหกรรมฯ มายังพื้นที่โครงการ 5 ระยะทางประมาณ 4 กิโลเมตร

3) น้ำที่ส่งผ่านการบำบัดที่มีค่าตามเกณฑ์มาตรฐานที่หน่วยงานราชการกำหนด และผ่านการปรับปรุงคุณภาพเบื้องต้น

ทั้งนี้ โครงการจัดให้มีระบบผลิตน้ำประปา ที่มีอัตราการผลิตน้ำใช้ประปาไม่น้อยกว่า 11,042.35 ลูกบาศก์เมตร/วัน และจัดให้มีถังเก็บน้ำประปาที่สามารถสำรองน้ำใช้ได้อย่างน้อย 1 วัน เพื่อกักเก็บน้ำประปาก่อนจ่ายให้กับโรงงานอุตสาหกรรม และพื้นที่ต่าง ๆ ภายในโครงการ

2.4.3 ระบบระบายน้ำและระบบป้องกันน้ำท่วม

โครงการจัดทำคันดินป้องกันน้ำท่วมสูงประมาณ +6.05 เมตร (รทก.) รอบพื้นที่โครงการ (สูงจากดินเดิมประมาณ +3.85 เมตร (รทก.)) เพื่อรองรับกรณีน้ำท่วม โดยพิจารณาจากน้ำท่วมสูงสุดในปี พ.ศ. 2554 ร่วมกับการเปลี่ยนแปลงสภาพภูมิอากาศในอีก 100 ปี และการเพิ่มของปริมาณน้ำฝนที่จะมีค่าระดับน้ำท่วม +5.54 เมตร (รทก.) สำหรับภายในโครงการจัดให้มีระบบระบายน้ำเพื่อรวบรวมน้ำฝนที่ตกลงในพื้นที่ไปยังบ่อหนองน้ำฝน ซึ่งสามารถรองรับน้ำฝนส่วนเกินที่เกิดขึ้นภายหลังการพัฒนาโครงการได้ไม่น้อยกว่า 3 ชั่วโมง และจะระบายน้ำฝนออกนอกโครงการในอัตราการระบายไม่เกินก่อนการพัฒนาโครงการ

สำหรับการป้องกันการขีดขวางทางน้ำภายหลังการพัฒนาโครงการ ในบริเวณที่มีการขีดขวางทางน้ำ โครงการจะจัดให้มีรางรับน้ำหลากบริเวณพื้นที่สีเขียวและแนวกันชน เพื่อรับน้ำหลากจากพื้นที่ภายนอกโครงการและควบคุมทิศทางการไหลของน้ำให้มีทิศทางการระบายน้ำลงสู่แหล่งน้ำธรรมชาติเหมือนก่อนการพัฒนาโครงการ

2.4.4 น้ำเสียและการจัดการ

เมื่อโครงการเปิดดำเนินการแล้ว คาดว่าจะมีปริมาณน้ำเสียเกิดขึ้นสูงสุด ประมาณ 8,833.88 ลูกบาศก์เมตร/วัน น้ำเสียดังกล่าวจะถูกรวบรวมไปบำบัดด้วยระบบบำบัดน้ำเสียส่วนกลางของโครงการ ซึ่งสามารถรองรับน้ำเสียที่เกิดขึ้นจากพื้นที่โครงการได้อย่างเพียงพอ และมีประสิทธิภาพในการบำบัดน้ำเสียให้ได้คุณภาพน้ำทิ้งเป็นไปตามประกาศกระทรวงทรัพยากรธรรมชาติและสิ่งแวดล้อม เรื่อง กำหนดมาตรฐานควบคุมการระบายน้ำทิ้งจากโรงงานอุตสาหกรรม นิคมอุตสาหกรรม และเขตประกอบการอุตสาหกรรม พ.ศ. 2559

ในส่วนของน้ำทิ้งหลังผ่านการบำบัดโครงการจะนำน้ำทิ้งภายหลังจากการบำบัดมาใช้ให้เกิดประโยชน์สูงสุด เช่น มาใช้ผสมน้ำดิบเพื่อผลิตเป็นน้ำประปา นำไปรดน้ำต้นไม้บริเวณพื้นที่สีเขียว ส่วนน้ำทิ้งภายหลังจากการบำบัดที่เหลือจากการนำไปใช้ประโยชน์ จะระบายลงสู่คลองสาธารณะประโยชน์ (คลองช่อทราย) โดยก่อนที่จะระบายน้ำทิ้งลงสู่คลองสาธารณะประโยชน์ดังกล่าว โครงการจะมีการควบคุมคุณภาพน้ำทิ้งหลังผ่านการบำบัดให้มีค่าตามมาตรฐานประกาศกระทรวงทรัพยากรธรรมชาติและสิ่งแวดล้อม เรื่อง กำหนดมาตรฐานควบคุมการระบายน้ำทิ้งจากโรงงานอุตสาหกรรม นิคมอุตสาหกรรม และเขตประกอบการอุตสาหกรรม พ.ศ. 2559 รวมทั้งมีการติดตั้งเครื่องตรวจวัดคุณภาพน้ำอัตโนมัติ BOD/COD Online เพื่อตรวจวัดคุณภาพน้ำทิ้งภายหลังจากการบำบัด บริเวณบ่อกักน้ำทิ้ง (Holding Pond) ให้มีคุณภาพตามเกณฑ์มาตรฐานกำหนด นอกจากนี้ โครงการได้จัดให้มีบ่อกักน้ำทิ้งฉุกเฉิน (Emergency Pond) ซึ่งมีระยะเวลาในการกักเก็บอย่างน้อย 1 วัน เพื่อรองรับน้ำทิ้งกรณีคุณภาพน้ำทิ้งภายหลังจากการบำบัดไม่เป็นไปตามเกณฑ์มาตรฐานกำหนด ก่อนสูบกลับเข้าสู่ระบบบำบัดน้ำเสียเพื่อทำการบำบัดใหม่อีกครั้ง

2.4.5 ขยะมูลฝอยและกากอุตสาหกรรม

การประเมินปริมาณมูลฝอยและกากอุตสาหกรรมที่จะเกิดขึ้น จะใช้เกณฑ์กำหนดของการนิคมอุตสาหกรรมแห่งประเทศไทย (กนอ.) คือ มูลฝอยและสิ่งปฏิกูลสำหรับเขตพาณิชย์กรรม เท่ากับ 0.80 กิโลกรัม/คน/วัน และกากอุตสาหกรรม เท่ากับ 18 กิโลกรัม/ไร่/วัน

1) มูลฝอยจากพื้นที่อุตสาหกรรมและสำนักงาน คาดว่าจะมีปริมาณเกิดขึ้นสูงสุด 5,525 กิโลกรัม/วัน โครงการกำหนดให้โรงงานอุตสาหกรรมจัดเตรียมภาชนะในการรองรับขยะมูลฝอยที่เกิดขึ้นตามประเภทของมูลฝอย ได้แก่ มูลฝอยที่สามารถนำกลับไปใช้ประโยชน์ได้ มูลฝอยทั่วไป และมูลฝอยอันตราย โดยมูลฝอยที่สามารถนำไปใช้ประโยชน์ได้ จะคัดแยกและจำหน่ายให้กับบริษัทที่ได้รับอนุญาตจากกรมโรงงานอุตสาหกรรม มูลฝอยทั่วไปจะประสานให้องค์การบริหารส่วนตำบลหนองน้ำส้มและองค์การบริหารส่วนตำบลบ้านช้าง หรือเอกชนที่ได้รับอนุญาตจากราชการเข้ามาดำเนินการเก็บขนเพื่อนำไปกำจัด ในส่วนของเสียอันตราย โรงงานจะต้องจัดเก็บในสถานที่ที่เหมาะสมและประสานงานบริษัทที่ได้รับอนุญาตจากกรมโรงงานอุตสาหกรรมเข้ามาดำเนินการเก็บขนเพื่อนำไปกำจัด

2) กากอุตสาหกรรมแบ่งได้เป็น 2 ส่วน ดังนี้

(1) กากอุตสาหกรรมที่ไม่เป็นอันตราย เช่น กระจก ลัง ไม้พาเลท เหล็ก โลหะ/อโลหะ พลาสติก ฯลฯ คาดว่าจะมีปริมาณกากอุตสาหกรรมไม่อันตรายประมาณร้อยละ 95 ของปริมาณกากอุตสาหกรรมทั้งหมด (ประมาณ 6,917 กิโลกรัม/วัน) ทั้งนี้ โครงการกำหนดให้โรงงานแต่ละแห่งจะเป็นผู้รับผิดชอบในการจัดการกากอุตสาหกรรมที่เกิดขึ้นจากกระบวนการผลิตของโรงงานโดยตรง ซึ่งโรงงานแต่ละแห่งจะต้องปฏิบัติตามประกาศกระทรวงอุตสาหกรรม เรื่อง การกำจัดสิ่งปฏิกูลหรือวัสดุที่ไม่ใช้แล้ว พ.ศ. 2548

(2) กากอุตสาหกรรมอันตราย เป็นสิ่งปฏิกูลหรือวัสดุที่ไม่ใช้แล้วที่มีองค์ประกอบ หรือปนเปื้อน ผสม หรือปะปนกับสารอันตราย หรือมีคุณสมบัติที่เป็นอันตรายตามที่กฎหมายกำหนดไว้ คาดว่ามีปริมาณกากอุตสาหกรรมอันตรายประมาณร้อยละ 5 ของปริมาณกากอุตสาหกรรมที่เกิดขึ้นทั้งหมด (ประมาณ 364 กิโลกรัม/วัน) กำหนดให้โรงงานแต่ละแห่งจะเป็นผู้รับผิดชอบในการจัดการกากอุตสาหกรรมที่เกิดขึ้นจากกระบวนการผลิตของโรงงานโดยตรง ซึ่งโรงงานแต่ละแห่งจะต้องปฏิบัติตามประกาศกระทรวงอุตสาหกรรม เรื่อง การกำจัดสิ่งปฏิกูลหรือวัสดุที่ไม่ใช้แล้ว พ.ศ. 2548

2.4.6 ระบบไฟฟ้า

โครงการคาดว่าจะมีความต้องการใช้ไฟฟ้าประมาณ 22 เมกะวัตต์ โดยโครงการจะรับบริการไฟฟ้าจากการไฟฟ้าส่วนภูมิภาคอำเภออุทัย เพื่อจ่ายให้แก่พื้นที่อุตสาหกรรมและพื้นที่อื่น ๆ ภายในโครงการ

2.4.7 ระบบดับเพลิง

โครงการจัดเตรียมหัวจ่ายน้ำดับเพลิง อยู่ตามแนวท่อจ่ายน้ำประปาบริเวณริมถนนสายประธานและรองประธาน โดยมีการออกแบบตามมาตรฐานการออกแบบระบบสาธารณูปโภคของการนิคมอุตสาหกรรมแห่งประเทศไทย (กนอ.)

2.4.8 การจัดการคุณภาพอากาศ

โครงการกำหนดมาตรการเบื้องต้นสำหรับควบคุมการระบายมลพิษทางอากาศจากพื้นที่อุตสาหกรรมเพื่อป้องกันการระบายมลพิษทางอากาศในภาพรวมที่จะระบายออกจากโครงการ ดังนี้

- โครงการจะพิจารณาถึงประเภทของกิจการที่คาดว่าจะก่อให้เกิดผลกระทบ และพิจารณาถึงประสิทธิภาพของระบบบำบัดมลพิษของโรงงานที่จะเข้ามาตั้งภายในพื้นที่โครงการ
- โครงการจะกำหนดสิทธิการระบายมลพิษทางอากาศจากพื้นที่อุตสาหกรรม เพื่อควบคุมผลกระทบด้านคุณภาพอากาศโดยรวมที่จะเกิดขึ้นจากโครงการมิให้มีค่าเกินกว่าความสามารถในการรองรับมลพิษทางอากาศบริเวณพื้นที่ศึกษา

2.4.9 การควบคุมระดับเสียง

โครงการกำหนดมาตรการเบื้องต้นสำหรับควบคุมระดับเสียงที่เกิดขึ้นจากพื้นที่อุตสาหกรรม ดังนี้

- กำหนดให้โรงงานที่มีแหล่งกำเนิดเสียงในระดับสูงห้ามตั้งใกล้พื้นที่พักอาศัยของประชาชน หรือห้ามตั้งบริเวณขอบสวนอุตสาหกรรม เพื่อลดผลกระทบเรื่องเสียงที่อาจเกิดขึ้น
- กำหนดให้โรงงานที่จะเข้ามาตั้งในโครงการต้องมีมาตรการลดระดับเสียงดังจากแหล่งกำเนิด เช่น ควบคุมให้โรงงานมีการปรับปรุงกระบวนการผลิตให้มีระดับเสียงลดลง การติดตั้งวัสดุดูดซับเสียงภายในโรงงาน แยกติดตั้งอุปกรณ์ที่ทำให้เกิดเสียงดังไว้ต่างหากหรือในห้องปิด บำรุงรักษาอุปกรณ์ให้อยู่ในสภาพที่ดีตลอดเวลาเพื่อลดค่าระดับเสียงจากแหล่งกำเนิด

3. ผู้ดำเนินการ

บริษัท สวนอุตสาหกรรมโรจนะ จำกัด (มหาชน) (เจ้าของโครงการ) และบริษัท โพรเทียร์ คอนซัลแตนต์ จำกัด (บริษัทที่ปรึกษาด้านสิ่งแวดล้อม)

4. สถานที่ที่จะดำเนินการ

การศึกษาผลกระทบสิ่งแวดล้อมของโครงการจะศึกษาครอบคลุมพื้นที่หลักที่คาดว่าจะได้รับผลกระทบสิ่งแวดล้อมจากการพัฒนาสวนอุตสาหกรรม อย่างน้อย 5 กิโลเมตร โดยรอบพื้นที่โครงการ และศึกษาในระยะที่ไกลมากขึ้นตามระยะการเกิดผลกระทบในประเด็นนั้น ๆ สำหรับการศึกษาด้านสภาพเศรษฐกิจ-สังคม จะดำเนินการศึกษาภายในรัศมี 5 กิโลเมตร รอบพื้นที่โครงการ ซึ่งครอบคลุม 14 องค์กรปกครองส่วนท้องถิ่น ดังตารางที่ 4-1 ในส่วนของการมีส่วนร่วมของประชาชนนั้น เปิดโอกาสให้ผู้มีส่วนได้ส่วนเสียทุกภาคส่วนและผู้สนใจทั่วไปได้แสดงความคิดเห็นในการประชุมรับฟังความคิดเห็นต่อการพัฒนาโครงการทั้ง 2 ครั้ง ตามแนวทางการมีส่วนร่วมของประชาชนในการประเมินผลกระทบสิ่งแวดล้อม

ตารางที่ 4-1 เขตการปกครองและเขตบริหารส่วนท้องถิ่น บริเวณพื้นที่ศึกษาในรัศมี 5 กิโลเมตรรอบพื้นที่โครงการ

เขตการปกครองส่วนภูมิภาค			เขตบริหารส่วนท้องถิ่น	
จังหวัด	อำเภอ	ตำบล		
1. พระนครศรีอยุธยา	1. อุทัย	หนองน้ำส้ม	องค์การบริหารส่วนตำบลหนองน้ำส้ม	
		บ้านช้าง	องค์การบริหารส่วนตำบลบ้านช้าง	
		โพสาวหาญ	องค์การบริหารส่วนตำบลโพสาวหาญ	
		สามัคคี	องค์การบริหารส่วนตำบลสามัคคี	
		บ้านหีบ	องค์การบริหารส่วนตำบลบ้านหีบ	
		อุทัย	เทศบาลตำบลอุทัย	
			องค์การบริหารส่วนตำบลอุทัย	
		ธนู	องค์การบริหารส่วนตำบลธนู	
	คานหาม	องค์การบริหารส่วนตำบลคานหาม		
	2. วังน้อย	ลำตาเสา	เทศบาลเมืองลำตาเสา	
		หันตะเภา	องค์การบริหารส่วนตำบลหันตะเภา	
		บ่อตาโล่	องค์การบริหารส่วนตำบลบ่อตาโล่	
	3. บางปะอิน	สามเรือน	องค์การบริหารส่วนตำบลสามเรือน	
		บ้านสร้าง	เทศบาลตำบลบ้านสร้าง	
1 จังหวัด	3 อำเภอ	13 ตำบล	1 ทม. / 2 ทต. / 11 อบต.	

ที่มา : บริษัท โพรทีเยอร์ คอนซัลแตนต์ จำกัด, 2566

5. ขั้นตอนและระยะเวลาดำเนินการ

การพัฒนาโครงการจะเริ่มจากกิจกรรมการประชาสัมพันธ์โครงการและกระบวนการมีส่วนร่วมของประชาชน และการจัดทำรายงานการประเมินผลกระทบสิ่งแวดล้อมประมาณ 1 ปี หลังจากนั้นโครงการจะก่อสร้างระบบสาธารณูปโภคต่าง ๆ ของโครงการ ประมาณ 1 ปี และคาดว่าจะเปิดดำเนินการประมาณปีที่ 3

กิจกรรม	ปีที่ 1	ปีที่ 2	ปีที่ 3
1. การประชาสัมพันธ์โครงการและกระบวนการมีส่วนร่วมของประชาชน	←→		
2. การจัดทำรายงานการประเมินผลกระทบสิ่งแวดล้อม	←→		
3. การก่อสร้างโครงการ			
- งานถนน		←→	
- งานระบบระบายน้ำและป้องกันน้ำท่วม		←→	
- งานระบบน้ำประปา		←→	→
- งานระบบท่อน้ำประปาและท่อรวบรวมน้ำเสีย		←→	
- งานระบบบำบัดน้ำเสีย		←→	→
- งานระบบไฟฟ้าและการสื่อสาร		←→	
4. เปิดดำเนินการ			→

6. ผลประโยชน์ในด้านบวกของโครงการ

ผลประโยชน์ของการพัฒนาโครงการ ประเทศ ท้องถิ่น และประชาชน จะได้ประโยชน์ทั้งทางตรง ทางอ้อม จากการพัฒนาโครงการดังนี้

- ก่อให้เกิดการพัฒนาด้านอุตสาหกรรม จากการลงทุนของนักลงทุนทั้งชาวไทย และต่างชาติ
- ก่อให้เกิดการขยายตัวในการจ้างงานภาคอุตสาหกรรม
- สร้างงานสร้างอาชีพและรายได้ให้แก่ชุมชนโดยรอบ
- รัฐได้ภาษีเพิ่มขึ้นจากการลงทุนในภาคอุตสาหกรรม
- สร้างความสัมพันธ์ที่ดีกับชุมชนจากการดำเนินกิจกรรมชุมชนสัมพันธ์ของโครงการ

7. ผลกระทบในด้านบวกและด้านลบที่อาจเกิดขึ้นบริเวณพื้นที่ศึกษา รวมทั้งมาตรการป้องกันและแก้ไขที่อาจเกิดขึ้นจากผลกระทบดังกล่าว

การพัฒนาโครงการอาจจะมีผลกระทบในบริเวณที่ทำการศึกษา โดยจะมีการวิเคราะห์ผลกระทบสิ่งแวดล้อม ผลกระทบทางสุขภาพ รวมถึงกำหนดมาตรการป้องกันและมาตรการแก้ไข ดังนี้

7.1 ผลกระทบสิ่งแวดล้อม

การจัดทำรายงานการประเมินผลกระทบสิ่งแวดล้อมจะมีขั้นตอนการดำเนินงานหลัก ประกอบด้วย การกำหนดขอบเขตการประเมินผลกระทบสิ่งแวดล้อม (Scoping) และการประเมินผลกระทบสิ่งแวดล้อม (Environmental Assessment) มีรายละเอียดดังนี้

1) การกำหนดขอบเขตการประเมินผลกระทบสิ่งแวดล้อม

การกำหนดขอบเขตการประเมินผลกระทบสิ่งแวดล้อม จะครอบคลุมสภาพแวดล้อมปัจจุบันบริเวณพื้นที่ที่ คาดว่าจะได้รับผลกระทบจากการพัฒนาโครงการ ทั้ง 4 มิติ ได้แก่ ทรัพยากรกายภาพ ทรัพยากรชีวภาพ คุณค่าการใช้ประโยชน์ของมนุษย์ และคุณค่าคุณภาพชีวิต โดยมีรายละเอียดแต่ละมิติ ดังนี้

(1) ทรัพยากรกายภาพ

- สภาพภูมิประเทศ
- สภาพธรณีวิทยา
- สภาพภูมิอากาศ อุตุวิทยามิวิทยา คุณภาพอากาศ
- ระดับเสียง
- ทรัพยากรน้ำ (แหล่งน้ำผิวดิน และแหล่งน้ำใต้ดิน) และคุณภาพน้ำ

(2) ทรัพยากรชีวภาพ

- ทรัพยากรชีวภาพบนบก (ป่าไม้ สัตว์ป่า)
- ทรัพยากรชีวภาพในน้ำ (สัตว์น้ำ แพลงก์ตอนพืช และแพลงก์ตอนสัตว์)

(3) คุณค่าการใช้ประโยชน์ของมนุษย์

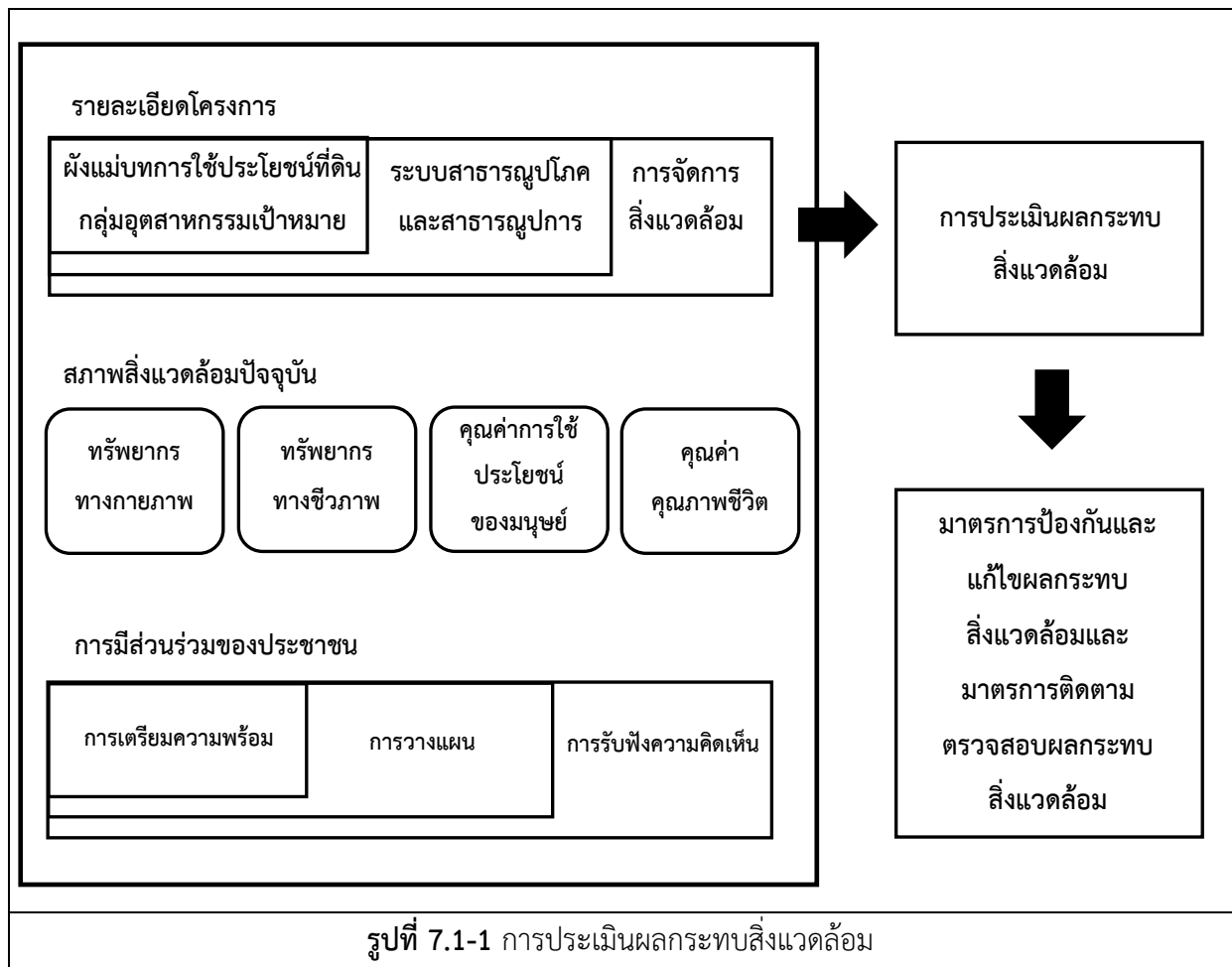
- การใช้ประโยชน์ที่ดิน
- การใช้น้ำ
- การคมนาคมขนส่ง
- การใช้ไฟฟ้า
- การระบายน้ำและป้องกันน้ำท่วม
- การจัดการมูลฝอยและสิ่งปฏิกูล
- การเกษตร ปศุสัตว์ และเพาะเลี้ยงสัตว์น้ำ

(4) คุณค่าต่อคุณภาพชีวิต

- การศึกษาสภาพเศรษฐกิจและสังคม
- อาชีวอนามัยและความปลอดภัย
- การสาธารณสุข
- ด้านสุนทรียภาพและการท่องเที่ยว

2) การประเมินผลกระทบสิ่งแวดล้อม

การประเมินผลกระทบสิ่งแวดล้อมจะเป็นการทำนายหรือคาดการณ์ถึงการเปลี่ยนแปลงของสภาพแวดล้อมที่เกิดขึ้นจากโครงการ (รูปที่ 7.1-1) โดยใช้ข้อมูลรายละเอียดโครงการ สภาพแวดล้อมในปัจจุบัน การมีส่วนร่วมของประชาชน ร่วมกับการใช้ประสบการณ์ของผู้ประเมินผลกระทบ ด้วยวิธีการประเมินผลกระทบ (ทางตรง/ทางอ้อม) เช่น วิธีการบรรยาย (Descriptive Method) วิธีการใช้แบบจำลองทางคณิตศาสตร์ (Mathematical Model) วิธีการแบ่งระดับ (Rating/Raking) เป็นต้น ครอบคลุมสภาพแวดล้อมปัจจุบันบริเวณพื้นที่ที่คาดว่าจะได้รับผลกระทบจากการพัฒนาโครงการ ทั้ง 4 มิติ ได้แก่ ทรัพยากรกายภาพ ทรัพยากรชีวภาพ คุณค่าการใช้ประโยชน์ของมนุษย์ และคุณภาพชีวิต ทั้งในระยะก่อสร้าง และระยะดำเนินการ



7.2 ผลกระทบทางสุขภาพ

การพัฒนาสวนอุตสาหกรรมไม่ได้เป็นโครงการที่มีผลกระทบต่อด้านสิ่งแวดล้อมและสุขภาพอย่างรุนแรงตามที่ได้กำหนดไว้ในประกาศกระทรวงทรัพยากรธรรมชาติและสิ่งแวดล้อม เรื่อง กำหนดโครงการ กิจการ หรือการดำเนินการ ที่อาจมีผลกระทบต่อทรัพยากรธรรมชาติ คุณภาพสิ่งแวดล้อม สุขภาพ อนามัย คุณภาพชีวิต ของประชาชนอย่างรุนแรง ซึ่งต้องจัดทำรายงานการประเมินผลกระทบสิ่งแวดล้อม และหลักเกณฑ์วิธีการ และเงื่อนไขในการจัดทำรายงานการประเมินผลกระทบสิ่งแวดล้อม พ.ศ. 2562

อย่างไรก็ตาม ในการศึกษาและจัดทำรายงานการประเมินผลกระทบสิ่งแวดล้อมในครั้งนี้ จะมีการประเมินผลกระทบทางสุขภาพไว้ในรายงานการประเมินผลกระทบสิ่งแวดล้อม โดยจะประยุกต์ตามประกาศสำนักงานนโยบายและแผนทรัพยากรธรรมชาติและสิ่งแวดล้อม เรื่อง แนวทางการประเมินผลกระทบสิ่งแวดล้อมด้านสุขภาพ (ประกาศ ณ วันที่ 21 เมษายน 2565) ที่จัดทำโดยสำนักงานนโยบายและแผนทรัพยากรธรรมชาติและสิ่งแวดล้อม โดยขั้นตอนการประเมินผลกระทบต่อสุขภาพ ประกอบด้วย การกลั่นกรองโครงการ (Screening) การกำหนดขอบเขตการศึกษา (Scoping) การประเมินผลกระทบ (Assessment) และการกำหนดมาตรการ ดังนี้

ขั้นตอน	ข้อมูลนำเข้า	ผลลัพธ์ที่ได้
1. การกลั่นกรองโครงการ	- รายละเอียดโครงการ - ข้อมูลที่เกี่ยวข้องในพื้นที่ศึกษาทั้งด้านสุขภาพและสิ่งแวดล้อม	- ความสัมพันธ์เบื้องต้นของสิ่งที่คุกคามต่อสุขภาพและมลพิษสิ่งแวดล้อมในพื้นที่เดิม - พื้นที่และประชากรที่อ่อนไหว
2. การกำหนดขอบเขตการศึกษา	- รายละเอียดโครงการ - ข้อมูลที่เกี่ยวข้องในพื้นที่ศึกษา - ข้อห่วงกังวลของชุมชนและหน่วยงานอื่น ๆ	- ประเด็นสุขภาพที่จะทำการประเมินผลกระทบ - กลุ่มเป้าหมาย พื้นที่ เครื่องมือและระยะเวลาในการศึกษา โดยพิจารณาให้ครอบคลุมปัจจัยกำหนดสุขภาพ - สร้างการมีส่วนร่วมของผู้มีส่วนได้ส่วนเสีย เพื่อให้แสดงข้อห่วงกังวลและร่วมกำหนดประเด็นการศึกษา
3. การประเมิน/คาดการณ์ระดับผลกระทบ	- ผลจากการกลั่นกรองและการกำหนดขอบเขตการศึกษา - ข้อมูลทางวิทยาศาสตร์สังคม เศรษฐศาสตร์ ฯลฯ ที่เกี่ยวข้องกับด้านสุขภาพ - ข้อมูลที่เกี่ยวข้องในพื้นที่ศึกษา	- ผลการประเมินผลกระทบต่อสุขภาพ โดยการใช้ข้อมูลทางวิทยาศาสตร์ และสังคม - ผลการประเมินผลกระทบต่อสุขภาพโดยใช้หลักการทั้งเชิงปริมาณ และเชิงคุณภาพ - ความเชื่อมโยงระหว่างการเปลี่ยนแปลงปัจจัยทางสิ่งแวดล้อม และผลกระทบต่อสุขภาพ
4. การกำหนดมาตรการ	- ผลจากการประเมินผลกระทบ	- มาตรการต่าง ๆ ทั้งในส่วนลด ป้องกัน แก้ไข และติดตามตรวจสอบที่เหมาะสม

7.3 มาตรการป้องกันและมาตรการแก้ไขผลกระทบต่อสิ่งแวดล้อม และมาตรการติดตามตรวจสอบผลกระทบต่อสิ่งแวดล้อม

ภายหลังจากการประเมินผลกระทบต่อสิ่งแวดล้อมและสุขภาพแล้ว พบว่ามีนัยสำคัญ จะต้องกำหนดมาตรการป้องกันและแก้ไขผลกระทบต่อสิ่งแวดล้อมเพื่อให้เกิดผลกระทบต่อสิ่งแวดล้อม และสุขภาพน้อยที่สุด รวมทั้งกำหนดมาตรการติดตามตรวจสอบผลกระทบต่อสิ่งแวดล้อมเพื่อให้เกิดความมั่นใจว่ามาตรการป้องกันและแก้ไขผลกระทบต่อสิ่งแวดล้อมมีประสิทธิภาพและประสิทธิผล และคุณภาพสิ่งแวดล้อมที่อยู่บริเวณโดยรอบโครงการอยู่ในเกณฑ์มาตรฐาน

8. แผนงานการให้ข้อมูลข่าวสารและการมีส่วนร่วมของโครงการ

กิจกรรม	ช่วงเวลาดำเนินการ
1. ช่วงจัดทำรายงานการประเมินผลกระทบต่อสิ่งแวดล้อม (EIA)	
1.1 การมีส่วนร่วมของประชาชน (ขั้นตอนการเตรียมความพร้อม การวางแผนการรับฟังความคิดเห็น)	พฤษภาคม-กรกฎาคม 2566
1.2 การประชุมรับฟังความคิดเห็นต่อร่างข้อเสนอโครงการ รายละเอียดโครงการ ขอบเขตการศึกษา และการประเมินทางเลือกโครงการ (ประชุมครั้งที่ 1)	กรกฎาคม 2566
1.3 การสำรวจความคิดเห็นของประชาชนและหน่วยงานที่เกี่ยวข้อง	กรกฎาคม-สิงหาคม 2566
1.4 การประชุมรับฟังความคิดเห็นต่อการจัดทำรายงาน และมาตรการด้านสิ่งแวดล้อมของโครงการ (ประชุมครั้งที่ 2)	ตุลาคม 2566
2. ภายหลังจากได้รับอนุญาตในการพัฒนาโครงการ	
2.1 การประชาสัมพันธ์ข้อมูลโครงการ	ตลอดระยะเวลาดำเนินการ
2.2 กิจกรรมมวลชนสัมพันธ์	

ติดต่อสอบถามข้อมูลเพิ่มเติม

หน่วยงาน	ช่องทางการติดต่อ
เจ้าของโครงการ บริษัท สวนอุตสาหกรรมโรจนะ จำกัด (มหาชน)	<u>ที่อยู่</u> 2034/115 อาคารอิตัลไทย ทาวเวอร์ ชั้น 26 ถนนเพชรบุรีตัดใหม่ แขวงบางกะปิ เขตห้วย ขวาง กรุงเทพฯ 10310 <u>โทรศัพท์</u> 02-716-1750 <u>โทรสาร</u> 02-716-1759 <u>อีเมล</u> methavee.s@rojana.com <u>เว็บไซต์</u> http://www.rojana.com
ผู้ประสานงานโครงการ คุณเมธาวิ เชียงไร่	
บริษัทที่ปรึกษา บริษัท ฟอร์เทียร์ คอนซัลแตนต์ จำกัด (FTC)	<u>ที่อยู่</u> 99/2 หมู่ที่ 8 ตำบลบางเมือง อำเภอเมือง สมุทรปราการ จังหวัดสมุทรปราการ 10270 <u>โทรศัพท์</u> 02-105-4608, 092-824-5522 <u>มือถือ</u> 061-312-8340 (คุณนริศรากร) <u>โทรสาร</u> 02-105-4609 <u>อีเมล</u> admin@4tier.co.th <u>เว็บไซต์</u> www.4tier.co.th
ผู้ประสานงานโครงการ คุณวาสนิณี ยกจำนวน (นักวิชาการสิ่งแวดล้อม) คุณนริศรากร พระสว่าง (นักวิชาการด้านสังคม)	